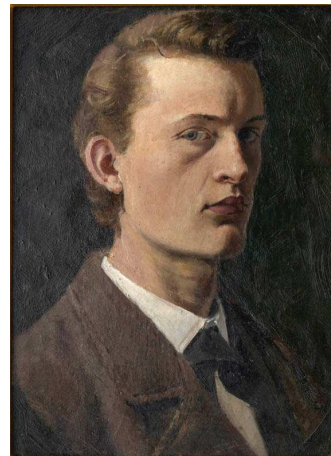


Munch blir "Munch". Kunstneriske strategier 1880-1892

Utstilling i Munch-museet 10. oktober 2008 – 12. januar 2009

Utstillingen vil rette søkelyset mot Munchs utvikling som kunstner fra de tidlige læreår på 1880-tallet og til han fremstår som en selvbevisst og selvstendig kunstner i 1890-årene. Da han i 1880 som 17-åring bestemte seg for å bli kunstner visste ingen at han skulle ende opp som verdensberømt. Vi ønsker å undersøke hvilke erfaringer og valg som bidro til at han kunne utvikle seg til den han ble. Hvordan gikk en usedvanlig begavet og ambisiøs ung mann fram for å finne et individuelt uttrykk og identitet i en tid hvor kunstnerisk individualitet og originalitet ble identifisert med genialitet? Hvilke strategier brukte Munch for å etablere identitet både i sitt kunstneriske uttrykk og i rollen som kunstner? Utstillingens struktur er todelt ut fra denne problematikken.



Utstillingens første del vil sikte mot å vise hvordan Munch i 1880-årene arbeidet målbevisst for å etablere seg som maler. Maleriene viser hvordan han utviklet interesse for en variert motivkrets og hvordan han raskt og med stor grad av kunstnerisk sikkerhet behersket et rikt tilfang av uttryksmåter. Det hjemlige Christiania-miljøets malere, som Christian Krohg og Fritz Thaulow, ga ham innføring i en naturalisme som ledet ham til å utforske sitt nærmiljø både innendørs og utendørs. Familie og kunstner venner så vel som Christianias bylandskaper ble faste objekter for hans visuelle eksperimenteringer. Munch hadde i løpet av 1880-årene tilegnet seg datidens naturalistiske formspråk, som etterstrebet en troverdig skildring av den ytre virkelighet. Hvilken innflytelse fikk dette for hans vending på 1890-tallet mot skildringen av den indre verden? Munch fikk tidlig både privat og offentlig støtte til studiereiser i

utlandet. Med ungdommelig reseptivitet mottok og omformet han inntrykk fra reisene til bruk i sin egen kunstneriske virksomhet. Vi ønsker å vise frem dette myldrende mangfoldet og samtidig reflektere over hvilke erfaringer og ambisjoner som bidro i hans søken etter kunstnerisk identitet. Hans tidlige kunstnerskap sett under ett kan sees som et mangfold av stemmer som klinger sammen. Denne polyfoni var gjennom hans valg av utstillingsformer del av hans selvrepresentasjon.

Dette kommer klart til uttrykk ved at han i 1889 arrangerte separatutstilling i Studentersamfundet. Der valgte den selvbevisste unge maleren å inkludere gamle arbeider sammen med de nye i en retrospektiv utstilling. Det retrospektive perspektivet var tradisjonelt reservert for eldre, etablerte kunstnere. Unge kunstnere viste vanligvis bare sine seneste arbeider. Separatutstillingen var dessuten en relativt sett ny internasjonal utstillingstype, med få tradisjoner i Norge. Utstillingstypen var imidlertid svært velegnet for et moderne fokus på kunstnersubjektet. Munchs strategi for å skape en legitim posisjon som kunstner i offentligheten åpner derfor for en interessant debatt omkring kunstnerrollen og *avant-gardens* retorikk.



Et retrospektivt utstillingskonsept lå også til grunn for det som skulle bli en myteomspunnet utstilling i Berlin 1892. Denne såkalte skandaleutstillingen i Verein Berliner Künstler ønsker Munch-museet å rekonstruere i utstillingens andre hoveddel. Munchs erfaring fra denne kortvarige, men betydningsfulle separatutstillingen i den tyske hovedstaden ble avgjørende for hans senere håndtering av sin rolle som kunstner. Til tross for at Verein Berliner Künstler hadde invitert ham til å stille ut i deres lokale, vakte utstillingen slik forargelse at et rabaldermøte i foreningen besluttet å stenge utstillingen etter få dager. Flere av bildene fra utstillingen er gjengitt på et fotografi fra en utstilling Munch holdt senere samme år i

Equitable Palast i Berlin (se bildet forrige side og malerier under). Stengningen av utstillingen og de for det meste latterliggjørende aviskritikkene ga Munch mye publisitet også utover Berlin- og Christiania-pressen. Slik markerte utstillingen starten på hans internasjonale berømmelse og ga ham anerkjennelse fra det publikum som var viktigst for hans egen identitet som ung kunstner – andre *avant-garde* kunstnere. Samtidig viser Munchs reaksjon hvordan han hadde lært seg å bevisst benytte seg av utstillingsmediet som et karrierefremmende middel. Han utnyttet skandalen til å sende utstillingen på turne i Tyskland og Danmark og tjente på salg av inngangsbilletter. Reaksjonene fra publikum og presse åpner for refleksjon over betydningen av denne erfaringen for hans fremtidige kunstneriske valg.



Munch-museets utstilling vil bli ledsaget av en katalog med essays fra de fremste Munch-forskere i norske og utenlandske fagmiljø. Her vil et bredt spekter av problemstillinger rundt Munchs tidlige kunstneriske utvikling og deres etterliv i litteraturen omkring Munch bli belyst. Vi planlegger også seminarer og andre forsknings- og formidlingsaktiviteter.

Utforskningen av Munchs etablering av kunstnerisk identitet og strategi er valgt for å markere en viktig begivenhet ved Munch-museet: høsten 2008 utgis en øvrekatalog over Edvard Munchs malerier. Det omfattende arbeidet med katalogen utføres av et forskerteam ledet av førstekonservator Gerd Woll ved Munch-museet og gjennomføres i samarbeide med Galleri Kaare Berntsen i Oslo og Galleri Faurschou i København. Munch-museets store mønstring av malerier og tegninger fra Munchs tidlige kunstnerkarriere vil inngå i feiringen av denne viktige publikasjonen.