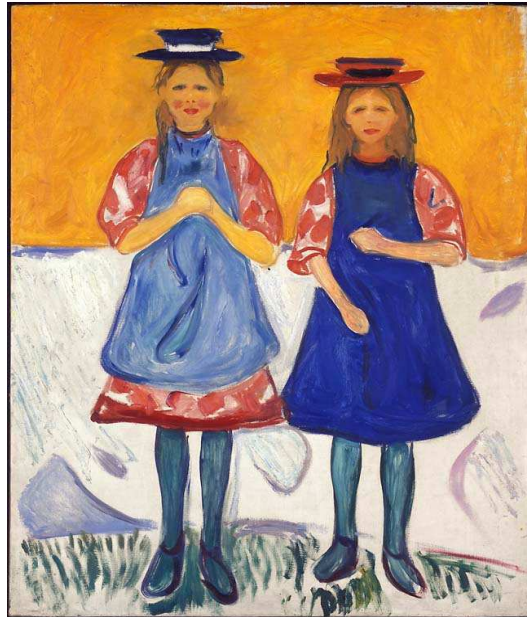


# MUNCH

m u s e e t



## Lærerveiledning – forberedelse til et besøk i Munch-museet

### Museet, besøket, for- og etterarbeid, kunstneren Edvard Munch, ordforklaringer og anbefalt litteratur

Munch-museet åpnet på Tøyen i Oslo i 1963 – 100 år etter kunstnerens fødsel. Museets samling er basert på Munchs testamentariske gave til Oslo by, og består av ca. 1100 malerier, ca. 18000 grafiske verk, ca. 4500 akvareller og tegninger, seks skulpturer, skissebøker i tillegg til trykkeplater, brev, fotografier og diverse personlige eiendeler.

Med denne veiledningen ønsker vi å forberede lærere og elever best mulig på besøket i Munch-museet. Museet tilbyr omvisninger for alle klassetrinn i grunnskolen og den videregående skole. Lærerveiledningen kan brukes til forberedelse både til ordinære omvisninger, til verksteder i forbindelse med Den kulturelle skolesekken og den kan benyttes av foreldre som har meldt barna på barneverksteder vi arrangerer i helgene. Vi håper alle interesserte vil få glede av veiledningen og ønsker gjerne tilbakemeldinger på bruken av den.

Vi skreddersyr opplegget for hver enkelt gruppe i forhold til alder og fagkrets. Målet er å gi elevene en positiv opplevelse som gir lyst til videre læring, og skaper interesse for kunst og kultur som de kan ta med seg videre i livet. Dessuten ønsker vi at elevene skal oppøve evnen til å betrakte bilder, slik at de kan sette ord på det de ser, og etter hvert beskrive og karakterisere kunstverkets form, innhold, teknikk og utførelse.

Munch-museets store samling er en skattekiste vi kan øse av. Bildene som er utstilt gjenspeiler spennvidden og variasjonen i Munchs karriere. Som regel er et utvalg av Munchs grafikk også utstilt. I tillegg viser museet skiftende temautstillinger med utgangspunkt i Munchs kunst, men også med andre kunstnere han kan settes i sammenheng med. Vi forholder oss til hvordan undervisningen er lagt opp på de ulike klassetrinn i tråd med lærerplanene.

## **Tilbud til ulike klassetrinn**

**1. Barnehager og 1. kl.:** Maks 15 i gruppen. Omvisningens varighet: ca. 40 min.

**Småskoletrinnet 2.-4. kl.** Opptil 30 i gruppen. Varighet ca. 45-50 min.

For de minste barna legger vi vekt på den umiddelbare opplevelsen barna får i møte med kunstverket. Omviseren legger opp til en dialogbasert form, og et begrenset utvalg bilder blir gjennomgått. Pedagogens oppgave blir først og fremst å få barna til å se på ett bilde av gangen, og gjennom en fortellende form legge til rette for opplevelsen av bildet. Pedagogens fortelling leder opp til at barna selv kan knytte innholdet i bildet til eget liv, følelser og en skapende og fabulerende fantasi. Barna knytter lett historier til bildene, og de ser spennende og nye konstallasjoner, noe som fører til utbytterike samtaler. Omviseren er ordstyrer og prøver å holde en rød tråd, og la alle som ønsker det komme til orde. Vi prøver å legge til rette for ro og konsentrasjon, så langt det lar seg gjøre. Temaer som blir tatt opp kan være framstillinger av ulike følelser og erfaringer, fargebruk, landskap, dyr, selvportrett, portretter og barnemotiver.

## **2. Mellomtrinnet 5.-7. klasse**

Munchs kunst var tidligere pensum for 5. klassetrinn, og faller nå innunder kompetansemålet for dette trinnet. En stor andel av besøkende skoleklasser i Munch-museet utgjør denne gruppen.

I den nye fastsatte læreplanen for grunnskolen fra skoleåret 2006/07 skal tradisjonen med fritt skapende arbeid innenfor bilde og skulptur videreføres og utvikles. Inspirasjon fra kunsthistorien skal danne utgangspunkt og referanse for elevenes fantasi og eget skapende arbeid i ulike materialer. Elevene skal i den nye læreplanen som kompetansemål etter 7. årstrinn kunne gjøre rede for hvordan sentrale kunstnere i nasjonalromantikken, renessansen, impresjonismen og ekspresjonismen på ulike måter har satt spor etter seg. Munch var en foregangsfigur innen ekspresjonismen som kunstretning og den eneste norske kunstner som har hatt stor innflytelse på internasjonal kunst. Et hovedmål med besøket på Munch-museet er å gi elevene innsikt i Munchs ulike teknikker samt kunnskap om Munch som en pioner innen ekspresjonismen.

Det finnes ingen fasit i tolkningen av et kunstverk, noe som åpner for en stor variasjon av individuelle innfallsvinkler. Munchs verk tar utgangspunkt i kunstnerens eget liv, men løfter samtidig frem problemstillinger som er allmenne, og som berører alle. Munchs liv og verk vil belyses med et utvalg bilder fra forskjellige faser i kunstnerens karriere. Elevene får innblikk i hans utvikling som kunstner fra et naturalistisk formspråk via impresjonisme, til symbolisme og ekspresjonisme. Dette avhenger av hvilke bilder som er utstilt til enhver tid.

For mellomtrinnet sier læreplanverket at " ...gjennom møte med original billedkunst får elevene trening i å gjengi det de opplever og sanser. Dette igjen utvikler sentrale ferdigheter som evnen til observasjon, innlevelse og gjengivelse..."

Til denne gruppen legger vi vekt på å trekke frem viktige begreper i beskrivelsen og karakteristikken av et kunstverk. For eksempel kunstretninger som realisme, naturalisme og ekspresjonisme. Elevene skal kunne beskrive teknikk og andre virkemidler i verket, som komposisjon, fargebruk, perspektiv og innhold.

### **3. Ungdomstrinnet 8.-10. klasse.**

På ungdomstrinnet skal elevene kjenne til og kunne samtale om ulike kunstneriske billeduttrykk fra forskjellige epoker og kulturer. De skal også kunne reflektere over symbolbruk og massemediens visuelle budskap. På denne måten vil de opparbeide seg en kritisk vurdering av den flom av visuelle inntrykk de bombarderes med i hverdagen. Forholdet mellom tekst og bilde i Munchs verk kan være et utgangspunkt for meningsnivåer i en tolkning. Han hadde ofte flere ulike titler på det samme bildet. For eksempel *Madonna*, (*Unnfangelse/elskende kvinne*) *Skrik*, (*Syk stemning ved solnedgang*) *Vampyr* (*Kjærlighet og smerte / Kvinne som kysser en mann på nakken*). Hvordan virker teksten/verkets tittel inn på vår oppfatning av bildet, og omvendt? Munchs bilder vil bli sett i sammenheng med samtidens historie og kultur og andre relaterte fag, som for eksempel litteraturhistorie.

### **4. Videregående, trinn 1.-3:**

Læreplanen sier: "...Elevene vil lære hvordan de ulike kulturers kunst er uttrykk for menneskenes tanker, handlinger og levekår og danner grunnlag for vår kulturelle referanseramme. Kunst- og kulturhistorie viser hvordan ideologier, religion og økonomi danner bakgrunn for kunstuttrykk, og opplæringen gir trening i kritisk vurdering og analyse i møte med kunstneriske uttrykk. Elevene skal kunne analysere et kunstverk og finne kunstverkets formale verdier og sette dem i sammenheng med kunstverkets budskap eller idé..." På dette trinnet blir det lagt vekt på at elevene ser og kan beskrive utviklingen i Munchs verk fra realisme/naturalisme, via impresjonisme til symbolisme og ekspresjonisme i 1890-årene. De bør også kunne sette ord på hva stilforskjellene innebærer ved å studere malemåte, motivkrets og andre virkemidler. Videre vil Munchs posisjon i forhold til en tverrfaglig kontekst bli vektlagt. For eksempel sammenhengen med litteraturen i 1880- og 90-årene (for eksempel Henrik Ibsen), forbindelsen til samtidens tenkning og filosofi, Munch i samtiden og forholdet mellom kjønnene. På denne måten vil Munchs verker danne utgangspunktet for

diskusjoner på mange plan, ikke minst for hvordan hans kunst kan tolkes ut fra en samtidig kontekst i dag.

## **Forarbeid**

Munch-museet kan tilby utlån av en serie på ca. 30 lysbilder til bruk i den forberedende undervisningen. Lysbildene bestilles på tlf.: 23 49 35 00 (Hilde Ødegaard / Janne Fredly). Lånetid er en måned. Munch-museets hjemmeside: [www.munch.museum.no](http://www.munch.museum.no) inneholder en egen skoletjenestedel med informasjon, en tekst rettet spesielt mot elever på mellomtrinnet, en interaktiv del samt lysbilder lagt ut som PDF-filer. (Disse kan lastes ned og brukes i en powerpoint presentasjon). Her kan både lærer og elever lete seg frem til nyttig informasjon. Museet lager også nettutstillinger som kan være nyttige for elvene. I nettutstillingen *Munch-Tegneren* kan man bl.a. bla i to av Munchs skissebøker. Formidlingsavdelingen har også utarbeidet et arbeidshefte som kan kjøpes før eller etter museumsbesøket. Pris kr. 149,- + porto kr. 30,- og ekspedisjonsgebyr kr. 50,- Heftet kan også kjøpes uten bind for kr. 120,- (+ porto og eksp.) Bestilling til: [janne.fredly@munch.museum.no](mailto:janne.fredly@munch.museum.no)

## **Museumsbesøket**

**1. Omvisning.** Omvisning: ca. 40-50 min. avhengig av alder og utholdenhetsgrad. Når skoleklassen kommer til Munch-museet går gruppen først ned trappen til venstre for hovedinngangen og henger fra seg i garderoben. Det kan også være lurt å gå på toalettet her, da det ikke er muligheter til det inne i museet. Sekker kan plasseres åpent i garderoben, mens verdisaker bør låses inn i en oppbevaringsboks (depositum kr. 10,-).

Museet har også et barnerom og et klasserom som kan bestilles på forhånd. Det er imidlertid stor pågang og rommene brukes i perioder til verksteder i forbindelse med Den kulturelle skolesekken.

Elevene må legge alt av metall de skal ha med seg inn i museet, det være seg mobiltelefoner, belter etc. i en boks på samlebandet til metalldetektoren. Så kan vedkommende gå igjennom scanneren (som på en flyplass) og hente verdisakene når de er blitt scannet. Når gruppen har kommet gjennom dette systemet (beregnet ca. 10 min.) kan læreren henvende seg i billettutsalget og signere på bekreftelsen. Hvis betaling går via faktura som museet ettersender signerer lærer på bekreftelseskjemaet, ellers betales beløpet kontant eller med kort. Omviseren møter gruppen her.

Klassen deles evt. inn i grupper, og omvisningen starter etter at omviseren har gitt en kort gjennomgang av ordensreglene i museet. Disse er: Gå stille og rolig i samlet flokk, ikke løpe eller rope. Vi setter oss ned på gulvet. Hovedregel nr. 1: Ikke berøre bildene! For ungdomsskole- og videregående trinn er det mellom kl. 10-15 også mulig å legge deler av besøket til filmsalen. Her vises et kontinuerlig filmprogram med ulike filmer om Edvard Munch på norsk og engelsk. Eget program er oppslått utenfor salen i underetasjen.

**2. Matpause og egenaktivitet.** Etter omvisningen er det mulig å spise ute på plenen eller i botanisk hage om sommeren, ellers i barnerom/klasserom, hvis dere har bestilt på forhånd. Mindre grupper kan spise matpakke i caféen hvis noen i gruppen kjøper noe å drikke. Vennligst vis hensyn til andre gjester og

rydd opp etter dere! Café Edvard Munch eies ikke av selve museet og drives derfor separat. Kafeen ønsker at lærerne henvender seg til personalet på forhånd og spør om det er ok at klassen slår seg ned. Som regel er det ikke plass til en hel skoleklasse med 30 elever i kafeen. Kommer gruppen midt i lunsjtid og det er mange andre besøkende, kan det hende dere blir avvist. Vi beklager dette og konstaterer at museet så absolutt trenger flere oppholdsrom for besøkende skoleklasser!

Ved bestilling av omvisning kan læreren som sagt reservere barne- eller klasserommet. Her er det mulig å spise matpakke og evt. tegne/male etter omvisningen. Her har læreren ansvaret for opplegget, museet har dessverre ikke kapasitet til å ha veiledende personale her nede. Papirark, malesaker, saks/lim, malefrakker etc. ligger tilgjengelig i maleverkstedet. NB: Husk og rydde før dere drar. For verksteder i regi av Den kulturelle skolesekken gjelder eget opplegg. Noen grupper velger å se utstillingen på egenhånd etter endt omvisning. Da er det viktig å vise hensyn til andre grupper med omviser som går rundt. Hold dere i bakgrunnen og vis hensyn! Ellers er dette også en fin måte å jobbe på. Lærerne bør ha oversikt over egne elever når de går på egenhånd.

### **Etterarbeid**

Tilbake på skolen er det ønskelig at læreren følger opp museumsbesøket ved å evaluere det. Elevene kan få ulike oppgaver. De kan for eksempel velge seg ut det bildet de likte best og fortelle om det for de andre i klassen, eller tegne og male det. Dere kan så arrangere en utstilling av de ferdige arbeidene. Arbeidsheftet som er utarbeidet av Munch-museets formidlingsavdeling er fleksibelt og kan benyttes av alle klassesetrinn fra 5. klasse og oppover. Det kan også tilpasses av læreren til yngre klasser. Hefet er til salgs i museumsbutikken eller kan bestilles av: Janne Fredly, Tlf: 23 49 35 00. E-post: [janne.fredly@munch.museum.no](mailto:janne.fredly@munch.museum.no) Hefet koster kr. 149,- pr. stk. + porto kr. 30,- og ekspedisjonsgebyr kr. 50,- hvis det skal sendes pr. post. Uten bind koster heftet kr. 120,- (+porto og eksp.gebyr).

### **Anbefalt litteratur**

Museumsguiden: *Munch i Munch-museet i Oslo* med tekster av Arne Eggum, Gerd Woll og Marit Lande, Oslo 1998  
Bruteig, Magne: *Munch. Tegneren*, Oslo, 2004  
Eggum, Arne: *Edvard Munch. Malerier skisser og studier*, Oslo, 1983  
Eggum, Arne: *Livsfrisen. Fra maleri til grafikk*. Oslo, 1990  
Høifødt, Frank: *Maleren Edvard Munch*, Faktaløveserien, Oslo 2002  
Lande, Marit: *På sporet av Edvard Munch. - Mannen bak mytene*, Oslo, 1996  
Lande, Marit: *"...for aldri mer at skilles..." Fra Edvard Munchs barndom og ungdom i Christiania*". Oslo, 1992  
Lande, Marit: *"Jeg maler det jeg så..." Om Edvard Munch for barn og ungdom*, 1988  
Lande, Marit: *Munch for barn*, Oslo 1998  
Lunde, Stein Erik: *Edvard Munch. En biografi*, illustrert av Steffen Kverneland, 2004  
Stang, Ragna: *Edvard Munch. Mennesket og kunstneren*, Oslo, 1977  
Woll, Gerd: *Edvard Munch. Grafikk fra 1896*, Oslo 1996

## **Praktiske opplysninger**

Materiale til forberedelse kan tilsendes ved forespørsel til formidlingsavdelingen. Grunnskoleklasser som går på egenhånd med lærer har gratis adgang til museet. Vi setter pris på at lærere som ønsker å ta med klassene på egenhånd uten å bestille omvisning ringer på forhånd og avtaler tidspunkt. Dette for å unngå kollisjon med museets egne omvisninger. Lærerne er ansvarlige for at elevene holder seg rolige og går samlet rundt i museet. Har elevene lyst til å lære mer om norske kunstnere? Besøk <http://www.st-ART.no/>, eller <http://www.ikast.no>

For bestilling av omvisninger, ring museumslektor Janne Fredly mandag-fredag mellom kl. 14.00 og 15.00, tel. (47) 23 49 35 00, fax (47) 23 49 35 01  
E-post: [janne.fredly@munch.museum.no](mailto:janne.fredly@munch.museum.no)

## **Satser for omvisninger:**

Barnehager kr. 400,- (maksimum 15 barn pr. omviser) Gratis inngang!  
Grunnskoler kr. 400,- (1. klasse maksimum 15 barn pr. omviser, ellers 30 barn pr. omviser). Gratis inngang!  
Videregående skoler kr. 500,-, inngang kr. 20,- (Maksimum 30 elever pr. omviser). For videregående skoler som går på egenhånd inngang kr. 40,- pr. person.

## **Velkommen til Munch-museet!**

### **Kunstneren Edvard Munch**

Edvard Munch anses som den største norske kunstner gjennom tidene. Han utviklet sitt eget helt personlige formspråk og kom til å øve innflytelse på mange generasjoner kunstnere etter seg. Ikke minst på kunstretningen **ekspresjonisme**, som oppsto i Tyskland etter århundreskiftet ("Die Brücke" og "Der Blaue Reiter"). Det å vende seg fra den ytre observerbare virkeligheten mot en indre forestillingsverden skulle være avgjørende for kunsten fremover på 1900-tallet. Slik sett var Munch en pioner av internasjonalt format på linje med franske post-impresjonister som Vincent van Gogh og Paul Gauguin.

Edvard Munch ble født på gården Engelhaug i Løten i Hedmark fylke 12. desember 1863. Da han var ett år gammel fikk faren jobb som lege i Kristiania (Oslo) og familien flyttet til byen der Edvard vokste opp i flere leiligheter i sentrum og på Grünerløkka, som nest eldst i en søskenflokk på fem. Barna mistet moren sin av tuberkulose da Edvard var fem år gammel. Da han var 14 døde søsteren Sofie av samme sykdom. Etter morens død overtok hennes søster, Karen Bjørstad, ansvaret for de fem barna og husholdningen. Munch begynte på Kristiania tekniske skole for å utdanne seg til ingeniør etter farens ønske, men besluttet allerede 17 år gammel at det var kunstner han ville bli. Han kom inn på Den Kongelige Tegneskole i Kristiania, der billedhuggeren Julius Middelthun var en av lærerne. I sine tidligste arbeider utførte Munch malerier som var inspirert av tidens gjeldende kunstretning, naturalismen.

Maleren Christian Krohg var den fremste eksponent for naturalismen i norsk billedkunst. Det var vanlige menneskers liv og levnet som utgjorde motivkretsen. Søkelyset ble i stor grad rettet mot samfunnets skyggeside og dobbeltmoral.

Munchs første malerier fra tidlig 1880-årene viser det som omga ham i hverdagen. Familien, utsikten fra leiligheten i Fossveien mot gamle Aker kirke og omgivelsene rundt Grünerløkka. Munch ble etter hvert kjent med de såkalte Kristianiabohemene med Hans Jæger i spissen. Gruppen besto av radikale kunstnere og forfattere, som opponerte mot samfunnets normer, tradisjonelle kristne verdier og fastlåste kjønnsrollemønstre. Av bohemenes ni bud, en parodi på kristendommens 10 bud, var det nok det første som fikk størst innflytelse på Edvard Munchs kunst: *"Du skal skrive ditt liv!"*.

For Munchs del betydde det at fremstillingen av den ytre virkeligheten måtte vike plassen for gjengivelsen av en indre forestillingsverden. I det såkalte "St. Cloud-manifestet" (Det ble nedskrevet som et dagboksnotat i St. Cloud utenfor Paris) fra 1889, skrev han: *"Det skal ikke lenger males interiører, folk som læser og kvinder som strikker. Det skulde være levende mennesker som puster og føler, lider og elsker. Folk skal føle det hellige ved det og de skal ta hatten av som i en kirke"*. Dette ble utgangspunktet for Munchs hovedverk fra 1890-årene; billedserien **Livsfrisen** – som Munch selv omtalte som et dikt om livet, kjærligheten og døden. Bildene omhandler menneskelivet i alle dets faser og følelser som angst, sjalusi, tiltrekning, atskillelse, og forholdet mellom mann og kvinne. Mange av "Livsfrise"-motivene har den buktende strandlinjen i Åsgårdstrand som et formalt gjennomgangstema. Munch ferierte om sommeren i denne lille byen ved Oslofjorden fra 1889 og fremover.

Bildene tar i mange tilfeller utgangspunkt i erindringen av selvopplevde hendelser, men tematikken har likevel en universell karakter. I *Livsfrisen* er menneskeskjebnene ofte plassert inn i en naturscene, og hovedvekten er lagt på et gjensidig avhengighetsforhold mellom menneske og natur. Denne uttrykksformen har mye til felles med nyromantikken på 1890-tallet, bl.a. med Knut Hamsun og hans følelsesladete natur- og menneskeskildringer. Naturen er også besjelet, det oppstår en union mellom menneske og natur. Fremmedgjøringstanken er også et sentralt aspekt ved dette. Verden er ikke bare håndgripelig og glassklar, den kan også vekke ensomhet, isolasjon og fremmedgjorthet. Sigbjørn Obstfelder dikt: "Jeg ser" kan bidra til å belyse Munchs forhold til tidens litterære strømninger. Siste strofe går som følger: "Jeg ser, jeg ser... Jeg er visst kommet på en feil klode! Her er så underlig..."(Diktet ble publisert i Obstfelders debutdiktsamling *Digte*, 1893).

1890-årene tilbrakte Munch i Tyskland (Berlin) og Frankrike (Paris). Inspirert av Frankrike-oppholdene malte han en del **impresjonistiske** malerier. Men impresjonismen forholder seg fortsatt til den ytre virkeligheten, og det var en subjektiv virkelighet Munch ønsket å formidle. Erindringen av egne erfaringer gjengis i en dekorativ **flatestil** med rene primærfarger som ofte ilegges en symbolsk funksjon. Eksempelvis uttrykker fargetreklengen hvitt, rødt og sort selve frisens tematikk: liv, kjærlighet og død. Studiet av forholdet mellom landskap og figurer, elementer i bildet, farge, perspektiv, komposisjon og gester er nøkler til tolkningen av disse **symbolistiske** bildene.

I Berlin møtte Munch likesinnede kunstnere og litterater i byens bohémkrets. Bl.a. Gustav Vigeland, Sigbjørn Obstfelder, Dagny Juel, gift med polakken Stanislaw Przybyszewski, den svenske dramatiker August Strindberg og mange flere. Samværet med denne kretsen har hatt stor betydning for Munchs utvikling som kunstner. Hans første store utstilling i utlandet var i Berlin i 1892.

Utstillingen vakte enormt negative reaksjoner, og ble stengt etter bare noen få dager. "Skandaleutstillingen" førte imidlertid til at Munch ble kjent og det var etter hvert i Tyskland at han skulle få sitt kunstneriske gjennombrudd.

Det var også i Tyskland Munch påbegynte sin karriere som grafiker i 1894. Han utførte hovedsakelig **raderinger** i sort/hvitt med utgangspunkt i motiver han allerede hadde utformet som maleri. I Frankrike laget han de påfølgende år sine første tresnitt og litografier. Som grafiker var Munch nyskapende på flere områder, særlig innenfor sitt arbeid med fargetresnittet. Han eksperimenterte og forenklet metoden ved å dele opp platene med løvsag og sette dem inn med farge hver for seg, for siden å sette dem sammen igjen som et puslespill og trykke hele platen i en operasjon.

Fremover mot århundreskiftet hadde Munch et høyt arbeidstempo og han begynte etter hvert å kunne leve rimelig bra av kunsten. Imidlertid levde han et utmattende liv med høyt alkoholforbruk, og samværet med Berlinbohemen hadde dratt med seg konflikter og destruktive tanker og idéer. Det var stor interesse for tenkere som Nietzsche, Shopenhauer og Freud. De mente bl.a. at enkeltmennesket ikke hadde noen egen fri vilje, men at det ble styrt av krefter utenfor seg selv. Menneskelivet var i bunn og grunn meningsløst. Munch innledet et forhold til den norske kjøpmansdatteren Mathilde (Tulla) Larsen, som insisterte på at han skulle gifte seg med henne. Han hadde ingen planer om å gifte seg og få barn, og mente stort sett at dette var uforenlig med hans virke som kunstner. Munchs personlige drama toppet seg med bruddet med Tulla Larsen i 1902, utløst av en skuddepisode i Åsgårdstrand i 1902 hvor Munch skadet seg i den ene hånden. Dette ble viderefølgende av nervesammenbrudd og innleggelse på Dr. Jacobsons klinikk i København i 1908.

Etter endt behandlingsopphold flyttet Munch hjem til Norge for godt. Han bosatte seg i Kragerø i 1909, hvor han malte de monumentale maleriene som henger i Universitetets aula; *Solen*, *Historien* og *Alma mater* (Forskerne). Munch har skrevet, sitat: "*Mens bildene i Livsfrisen fremstiller det enkelte menneskets gleder og sorger, representerer aulabildene de store evige krefter.*"

Etter århundreskiftet kan det spores en endring i Munchs motivkrets og valg av tema. Han vender seg noe bort fra temaer knyttet til det indre sjelelivet og mer mot natur, barn og dyremotiver. I disse bildene spores en ny optimisme, det er ikke lenger hovedsakelig det skjebnetyngede, psykologiske indre liv som utgjør motivkretsen, men vitale mennesker i pakt med naturen. Det menneskelige drama slipper likevel ikke helt taket. I selvportrettene utleverer Munch sitt liv i ulike stadier, i landskapene spores en menneskelig sinnsstemning, og utover på 1920-tallet utfører Munch en serie med nye versjoner av noen av Livsfrise-bildene fra 1890-tallet. I 1916 kjøpte Munch eiendommen Ekely, på Skøyen, den gang utenfor Oslo, hvor han bodde helt frem til sin død. Her produserte han en rekke bilder fra omgivelsene rundt Ekely, nye versjoner av Livsfrise-bildene, portretter og selvportrett. Han arbeidet også aktivt som grafiker helt frem til sin død den 23. januar 1944.

## Ordforklaringer

**Perspektiv:** Vi har ulike typer perspektiv. I *atmosfærisk* perspektiv blir det som er langt unna mindre presist, avskygninger blir blå, farger blir blekere. I *lineærperspektivet* løper virkelige eller antydende linjer sammen i et eller flere forsvinningspunkt i horisonten. *Sentralperspektiv* er et slikt lineært perspektiv. (Se også *modellering*).

**Modellering. Lys-skygge kontrast (Chiaroscuro):** Fremstilling av en tredimensjonal gjenstand på en todimensjonal flate (et ark, et lerret). Lys og skygge fordeles og graderes. Lysbehandlingen får den gjengitte gjenstanden til å se ut som den er til å ta og føle på. Det oppstår en illusjon av rom og form på flaten.

**Gjenstands-farge** eller **lokal-farge:** Egenfargen gjenstanden har i en naturlig indirekte belysning.

**Belysningsfarge:** Den fargen som fremkommer når (sol)lyset skinner på en lokal-farge. Bruk av belysningsfarger fremfor lokal-farger er vanlig i impresjonistisk maleri.

**Primærfarger:** Rødt, gult og blått. Sekundærfargene (oransje, grønt og fiolett) får man ved å blande primærfargene i forskjellige kombinasjoner.

**Varme og kalde farger:** Vanskelige begreper. Men det er vanlig å snakke om farger med mye gult eller rødt i som varme, mens farger med mye blått eller grønt i blir regnet som kalde.

**Fargesymbolikk:** Bruk av farge for å fremstille bestemte følelser eller forestillinger som smerte, sjalusi, kjærlighet, død og sorg. For eksempel kan fargen rødt symbolisere både kjærlighet og smerte, sort kan forestille sorg og død, mens hvitt kan stå for uskyld og renhet.

**"Flatestil",** eller **syntetisme:** Bruk av jevn farge uten modellering, og ofte med en klar kontur - (omriss) linje som omslutter formen. Typisk for postimpresjonistene mot slutten av 1800-tallet, for eksempel symbolister som Gauguin, Bernard osv.

**Realisme:** Realistene ville gjengi virkeligheten så naturtro som mulig. Dette har de til felles med *naturalistene*. Realistene hentet motiver fra dagliglivet, det var vanlige menneskers liv og levnet som skulle vektlegges. Retningen er knyttet til en fase i fransk kunst i annen halvdel av 1800-tallet. Munchs første malerier fra 1880-årene er utført i et realistisk formspråk.

**Naturalisme:** Kunstnerne strebet etter å gjengi naturen og dagliglivet så nøyaktig som mulig. Som realisme kan man finne naturalisme i kunsten til alle tider, men når vi bruker naturalisme som stilbetegnelse menes ofte perioden i siste halvdel av 1800-tallet. Naturalistene ønsket i tillegg å avsløre samfunnets skyggesider, med et underliggende ønske om forandring og forbedring. Slik engasjerte naturalistene seg i samfunnsdebatten. De var opptatt av å male "tidens bilde", man kunne bare male det man selv hadde sett og engasjert seg i. Ofte fullførte kunstneren bildet direkte foran motivet ute i friluft, derav

betegnelsen **friluftsmaleri**. Den franske forfatteren Emile Zola beskrev naturalismen som "et utsnitt av naturen sett gjennom et temperament". (Her lå kimen til Munchs etter hvert subjektive tilnærming til motivet").

**Impresjonisme:** (Impresjon = inntrykk.) Kunstretning som oppsto i Frankrike på 1860-tallet og som siden spredte seg til mange andre land. Kunstnerne malte bildene ferdige ute i naturen ("plein-air" = **friluftsmaleri**). De oppnådde derfor en helt annen friskhet og umiddelbarhet i uttrykket. Bildene fikk et øyeblikkspreg, slik som i fotografiske "snap-shots".

Impresjonistenes teknikk bygde på læren om komplementærfarger, som gjensidig fremhever hverandre og gir mer lyskraft enn om lyse og mørke, ikke komplementære farger settes sammen. Impresjonistene søkte først og fremst å gjengi lyset og atmosfæren i naturen under de forskjellige årstider og skiftende tider på døgnet. Bildene bærer preg av lyse farger satt ublandet ved siden av hverandre på lerretet v.h.a. korte, flekkaktige strøk, av og til prikker (pointilisme). Noen av Munchs bilder fra slutten av 1880- og begynnelsen av 1890-tallet er inspirert av impresjonismen.

**Symbolisme:** Europeisk kunstretning på slutten av 1800-tallet. Gjengivelse av indre drømmer og visjoner i bildet. Ved hjelp av symboler kodes den skjulte virkeligheten og bringes frem i lyset. Symbolbruken kan både omfatte fargebruken, perspektivet og innholdet i bildet. For eksempel konkrete gjenstander som peker på noe annet. Munchs bilder på 1890-tallet (den såkalte *Livsfrisen*) omtales som symbolistiske.

**Ekspresjonisme:** (Ekspresjon = uttrykk). Ekspresjonismen legger ikke vekt på en objektiv naturalistisk fremstilling, men vil uttrykke kunstnerens subjektive erfaring av virkeligheten. Fargene har en selvstendig og uttrykksbærende funksjon, og kunstnerne søkte holdepunkter i "primitive" kunstformer (For eksempel kunst laget av barn og mennesker i primitive natursamfunn (naivisme) eller psykisk ustabile personer). Forvrenging og overdrivelse av form og farge forekommer, og bildene bærer preg av at de er utført hurtig og spontant, uten nøye overveielse og teoretisk refleksjon. Edvard Munch og nederlandereren Vincent van Gogh regnes som foregangsmenn for ekspresjonismen som kunstretning; slik den gjerne forbindes med Tyskland og kunstnergruppene *Der Blaue Reiter* og *Die Brücke* fra omkring 1905.

**Livsfrisen:** Betegnelsen ble første gang brukt av Munch selv i forbindelse med en utstilling hos Blomquist i 1918. Frisen består av en serie bilder som Munch arbeidet med fra tidlig på 1890-tallet. Han vendte tilbake til flere av motivene i løpet av en 30-års periode. Bildene har både innholdsmessig og formalt en tilknytning til hverandre. Flere av motivene ble også utført som grafiske blad. Bildene kretser rundt sentrale temaer i menneskelivet som kjærlighet, smerte, angst, sjalusi og død. *Skrik*, *Madonna*, *Døden i sykeværelset*, *Løsrivelse* og *Livets dans* er eksempler på bilder Munch regnet med i *Livsfrisen*.

**Grafikk:** (Av gresk *grafein* = risse, tegne). Bilde trykket på papir fra ulike materialer med tanke på mangfoldiggjøring av motivet. De vanligste teknikkene er **litografi** (stentrykk), **tresnitt** og **radering** (kobberstikk). Motivet speilvendes som oftest i forhold til trykkeplaten. Munch virket som grafiker fra midten av 1890-årene og hele livet ut.

**Pastell:** (av italiensk *Pastello* = fargestift). Tørt fargestoff bundet sammen av gummi og brukt i form av fargestifter til å utføre pastelltegninger og malerier. Pastell er lite motstandsdyktig mot berøring og fuktighet, og et *fiksativ* blir brukt for å binde fargen til grunnen.